

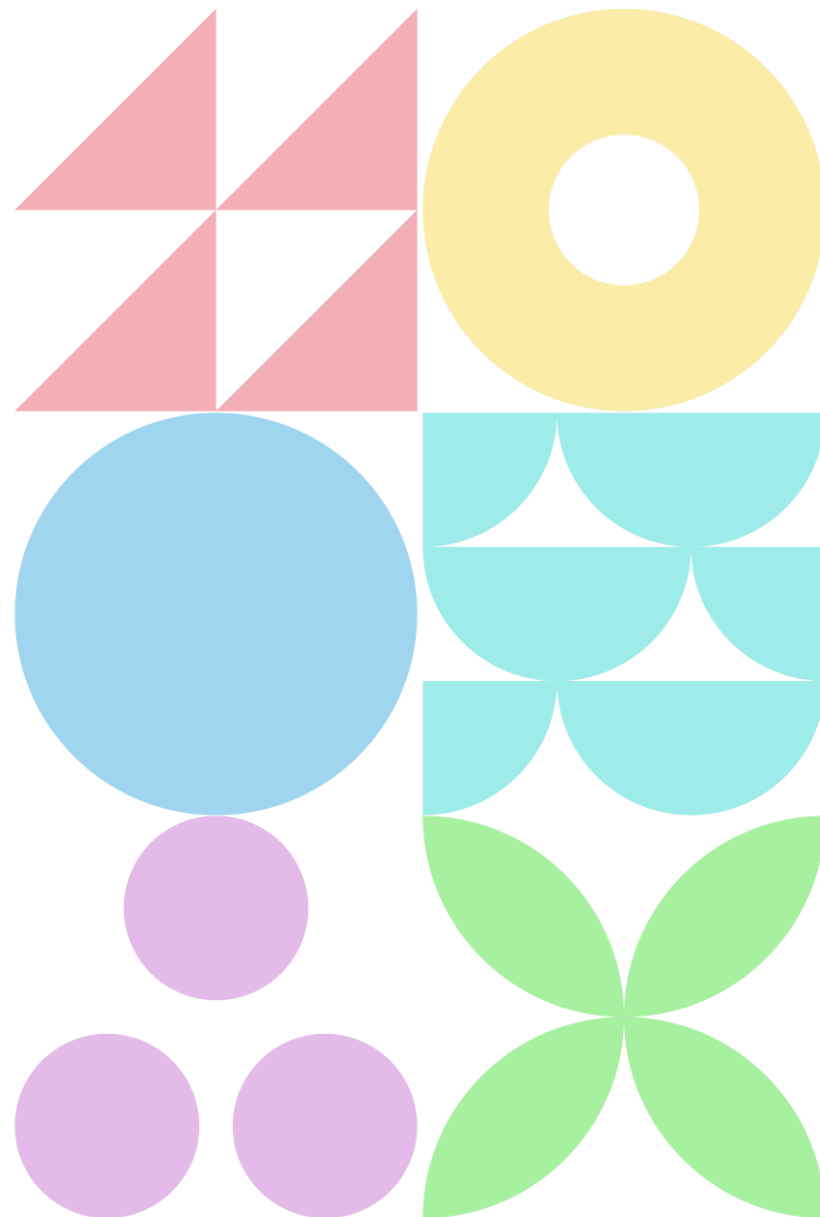


Spolufinancováno
EVROPSKOU UNIÍ

Operační program Životní prostředí 2021–2027

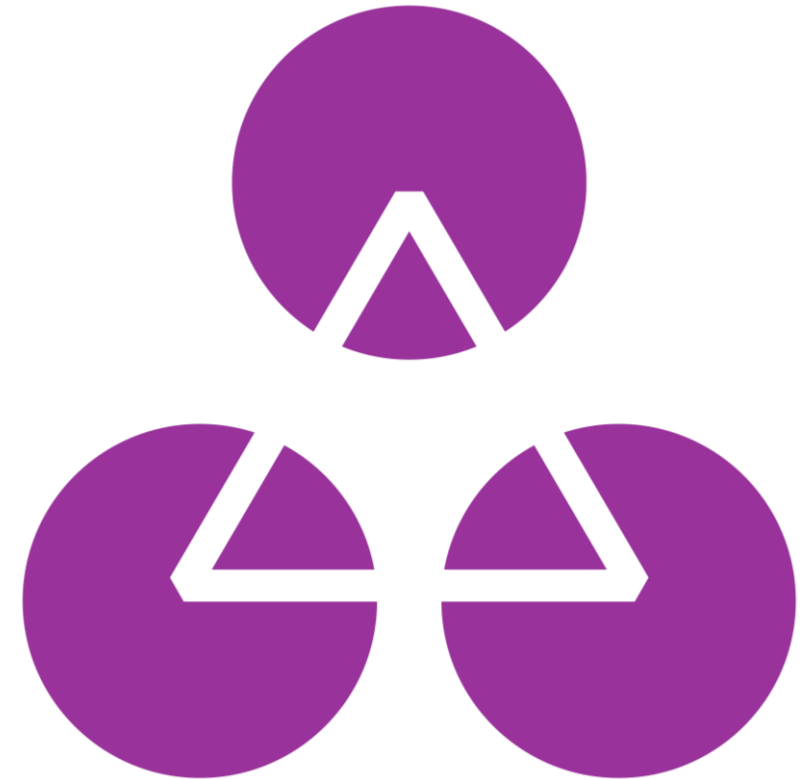
(plánované aktivity k podpoře)

OPERAČNÍ PROGRAM ŽIVOTNÍ PROSTŘEDÍ



Opatření: SC 1.5 Podpora přechodu k oběhovému hospodářství

1. Kompostéry pro předcházení vzniku komunálních odpadů
2. RE-USE centra
3. Infrastruktura potravinových bank
4. Prevence vzniku odpadů z jednorázového nádobí nebo obalů
5. Sběrné dvory a systémy odděleného sběru a svozu odpadů
6. Třídící a dotřídňovací linky
7. Úprava a zpracování kalů z ČOV
8. Zařízení pro materiálové využití odpadů
9. Zařízení pro energetické využití odpadů včetně BPS
10. Zařízení pro chemickou recyklaci odpadů
11. Zařízení pro sběr a nakládání s nebezpečnými odpady





SC 1.5 Podpora přechodu k oběhovému hospodářství

1. Kompostéry pro předcházení vzniku komunálních odpadů

Příjemci podpory: veřejné subjekty

Míra podpory: 70 % + 15 % bonifikace při pořízení kompostérů obsahujících recyklát

Max. nákladovost ke kapacitě: 20 000 Kč/t za rok

2. RE-USE centra

Míra podpory: 85 %

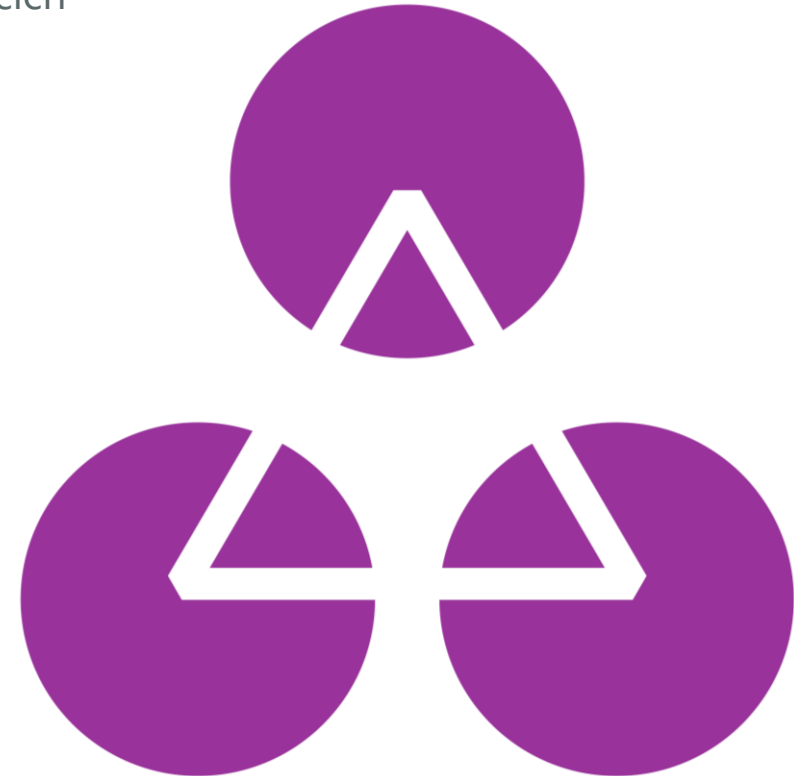
Max. nákladovost ke kapacitě: 70 000 Kč/t za rok

3. Infrastruktura potravinových bank

Příjemci podpory: Potravinové banky

Míra podpory: 95 %

Max. nákladovost ke kapacitě: 300 000 Kč/t za rok





SC 1.5 Podpora přechodu k oběhovému hospodářství

4. Prevence vzniku odpadů z jednorázového nádobí nebo obalů

Míra podpory: 85 %

Max. nákladovost ke kapacitě: 150 000 Kč/t za rok

5. Sběrné dvory a systémy odděleného sběru a svozu odpadů

Míra podpory: 85 %, 50 % pro systémy svozu (auta)

Max. nákladovost ke kapacitě: 25 000 Kč/t za rok

6. Třídící a dotřídňovací linky

Soutěžní výzva

Míra podpory: 70 % + 15 % bonifikace pro vysoce účinné technologie

Max. nákladovost ke kapacitě: 25 000 Kč/t za rok





SC 1.5 Podpora přechodu k oběhovému hospodářství

7. Úprava a zpracování kalů z ČOV

Míra podpory: 85 %

Maximální dotace na projekt: 100 mil. Kč

Max. nákladovost ke kapacitě: 25 000 Kč/t za rok

8. Zařízení pro materiálové využití odpadů

Míra podpory: 85 %

Max. nákladovost ke kapacitě: 30 000 Kč/t za rok

9. Zařízení pro energetické využití odpadů včetně BPS

Soutěžní výzva

Míra podpory: 70 %

Max. nákladovost ke kapacitě: 30 000 Kč/t za rok





SC 1.5 Podpora přechodu k oběhovému hospodářství

10. Zařízení pro chemickou recyklaci odpadů

Soutěžní výzva

Míra podpory: 85 %

Max. nákladovost ke kapacitě: 30 000 Kč/t za rok

11. Zařízení pro sběr a nakládání s nebezpečnými odpady

Soutěžní výzva

Míra podpory: 70 % + 15 % bonifikace v případě zařízení
k nakládání se zdravotnickými odpady

Max. nákladovost ke kapacitě: 25 000 Kč/t za rok a
200 000 Kč/t za rok u zdravotnických odpadů



SC 1.5 Podpora přechodu k oběhovému hospodářství

Opatření	1.5.6 třídění	1.5.9 energetické využívání	1.5.10 chemická recyklace	1.5.11 nebezpečné odpady
Měrné finanční náklady	X	X	X	X
Stavební připravenost	X	X	X	X
Umístění projektu	X	X	X	X
Energeticko-materiálová účinnost		X		
Vysokoučinné třídící zařízení	X			
Materiálová účinnost			X	
Zdravotnický odpad				X

SC 1.5 Podpora přechodu na oběhové hospodářství účinně využívající zdroje – FINANČNÍ ALOKACE



SC 1.5 Podpora přechodu na oběhové hospodářství	Celková alokace 7,1 mld. Kč
Kompostéry pro předcházení vzniku komunálních odpadů	630 mil. Kč
RE-USE centra pro opětovné použití výrobků	350 mil. Kč
Infrastruktura potravinových bank	210 mil. Kč
Prevence vzniku odpadů z jednorázového nádobí nebo obalů	350 mil. Kč
Sběrné dvory a systémy odděleného sběru a svozu odpadů	1,6 mld. Kč
Třídící a dotřídňovací linky	500 mil. Kč
Úprava a zpracování kalů z ČOV	700 mil. Kč
Zařízení pro materiálové využití odpadů	980 mil. Kč
Zařízení pro energetické využití odpadů (zejména BPS)	1,2 mld. Kč
Zařízení pro chemickou recyklaci odpadů	250 mil. Kč
Zařízení pro sběr a nakládání s nebezpečnými odpady	350 mil. Kč



Staré ekologické zátěže v OPŽP

- Je prokázáno, že příjemce podpory zátěž nezpůsobil a že její původce neexistuje.
- Zátěže vzniklé působením na majetku státních podniků nebo jiných státních organizací (nově i JZD) před rokem 1989.
- Privatizace majetků státních podniků nebo jiných organizačních složek státu - podle zákona č. 92/1991 Sb.
- Obce, které nabyly majetek státu na základě zákona č. 172/1991 Sb., o přechodu některých věcí z majetku České republiky do vlastnictví obcí, ve znění pozdějších předpisů.
- Kraje, které nabyly majetek České republiky na základě zákona č. 157/2000 Sb., o přechodu některých věcí, práv a závazků z majetku České republiky do majetku krajů, ve znění pozdějších předpisů.
- U projektů je vydáno kladné závazné stanovisko OEREŠ MŽP.



Analýzy rizik



1.6.7 průzkum rozsahu znečištění horninového prostředí a rizik s ním spojených, včetně návrhu efektivního řešení

Průzkumy kontaminace životního prostředí a jeho jednotlivých složek zejména podzemních či povrchových vod.

Míra podpory: 85 %

Soutěžní výzva: Projekty pod metodickým vedením OEREŠ MŽP.

Sanace



1.6.8 odstranění rizik kontaminace ohrožující lidské zdraví, vodní zdroje nebo ekosystémy a rekultivace starých skládek

1. Kategorie - Žadatelem je veřejnoprávní či soukromoprávní subjekt sanující starou ekologickou zátěž s prioritou A3 nebo A2 a případně její širší prostor.

Míra podpory: 85 %

Doba udržitelnosti: 10 let.

2. Kategorie - Žadatelem je veřejnoprávní či soukromoprávní subjekt sanující lokalitu brownfield s prioritou A1, A2, A3 za účelem budoucí výstavby nového průmyslového areálu či logistického areálu.

Míra podpory: 70 %

Doba udržitelnosti: 5 let.

3. Kategorie - Žadatelem je veřejnoprávní či soukromoprávní subjekt sanující lokalitu brownfield s prioritou A1, A2, A3 za účelem obytné/rezidenční výstavby.

Míra podpory: 50 %

Doby udržitelnosti: 5 let.



1.6.8 odstranění rizik kontaminace ohrožující lidské zdraví, vodní zdroje nebo ekosystémy a rekultivace starých skládek

Projekty rekultivací lokalit starých skládek komunálních odpadů, které byly provozovány před účinností zákona č. 238/1991 Sb.

Míra podpory: až 85 %

Minimální způsobilé přímé realizační výdaje na projekt: 1 mil. Kč bez DPH





STÁTNÍ FOND
ŽIVOTNÍHO PROSTŘEDÍ
ČESKÉ REPUBLIKY

Národní plán obnovy Komponenta 2.7



2.7.1.1 Budování recyklační infrastruktury

CÍL: Řešení problematiky zapravování kompostu (případně digestátu a fugátu) vyprodukovaného z biologicky rozložitelných odpadů v rámci BPS a kompostovacích zařízení do zemědělské půdy.

PODPOROVANÉ SUBJEKTY:

- zemědělské subjekty
- podniky činné v oblasti odpadového hospodářství (kompostárny, BPS)

Podpora aplikace a zapravování kompostu, digestátu či fugátu na zemědělskou půdu

Typové projekty

- A) Pořízení vybavení na aplikaci kompostu pro zemědělce
- B) Pořízení vybavení na aplikaci kompostu pro provozovatele kompostáren a BPS
- C) Podpora navýšení kapacity stávajících kompostáren za účelem zvýšení produkce kompostu



Pořízení vybavení na aplikaci kompostu pro zemědělce

- pořízení techniky potřebné pro aplikaci kompostu na ZPF (např. traktor - limit 2 mil. Kč, rozmetadlo)
- indikátor: roční závazek množství aplikovaného kompostu (t/rok)
- dodávky 100 % uvažovaného množství kompostu (musí se jednat o kompost vyrobený z odpadu v zařízení se souhlasem KÚ, kompost musí být registrován ÚKZUZ)

Aktivita B

Pořízení vybavení na aplikaci kompostu pro provozovatele kompostáren a BPS

- pořízení techniky potřebné pro aplikaci kompostu na ZPF (např. traktor, rozmetadlo)
- indikátor: roční závazek množství aplikovaného kompostu (t/rok)
- doklady o povolení provozu
- doložení odbytu u zemědělce

Podpora navýšení kapacity kompostáren za účelem zvýšení produkce zemědělského kompostu

- subjekty provozující stávající kompostárny (zařízení se souhlasem KÚ)
- kompost musí být ukládán na ZPF
- indikátor: navýšení kapacity pro zpracování odpadů (t/rok)
- doklady o povolení provozu
- doklady o zajištění dodávky odpadu v celkovém množství min. 50 % hodnoty uvažované intenzifikace v projektu (pouze BRKO a kal)

Veřejná podpora

- NAŘÍZENÍ KOMISE (EU) č. 702/2014 (článek 14 ABER)
- Regionální investiční podpora (článek 14 GBER)
- Podpora de minimis podle Nařízení 1407/2013





Spolufinancováno
EVROPSKOU UNIÍ

INVESTICE
DO ČISTÉ
BUDOUCNOSTI

Děkujeme za pozornost

OPERAČNÍ PROGRAM
ŽIVOTNÍ PROSTŘEDÍ
WWW.OPZP.CZ

Tomáš Prokop

